

2. Kam viedli vyznačené turistické chodníky v Levočských vrchoch?

V predchádzajúcom príspevku ste boli oboznámení s problémami ktoré nastali so zrušením vojenského obvodu Javorina v Levočských vrchoch. Aj keď prvé snahy neboli úspešné, budeme vyvíjať ďalšie úsilie na dosiahnutie nášho cieľa v prospech tejto veci.

A ako to v Levočských vrchoch vyzeralo niekedy? Kedy sa tu začal rozvíjať cestovný ruch a turistika? Už Uhorský karpatský spolok ako prvá turistická organizácia na našom území založená v roku 1873 iniciovala výstavbu nenáročných turistických zariadení medzi nimi aj výstavbu útulní, chát a značenie chodníkov.

V tomto čísle Vám presnejšie opíšem kadiaľ viedli vyznačené turistické trasy v období, keď Levočské vrchy boli verejnosti prístupné to znamená pred rokom 1952. Presný rok, kedy sa začali značiť turistické chodníky v Levočských vrchoch sa mi doposiaľ nepodarilo zistiť. Prvý turistický chodník tu bol vyznačený po roku 1897. V tomto roku bola vybudovaná najstaršia turistická chata v okolí Levoče na Daniháze a chodník viedol z Kováčovej vily k chate a pokračoval ďalej na Burk. V roku 1911 bola vybudovaná v Rehrgrunde (Rúrovej) chata Július. Od nej bol vyznačený chodník na Mariánsku horu. Ďalšie značenie chodníkov sa robilo v období medzi dvoma svetovými vojnami, čo znamená, že ich iniciátorom bol Klub československých turistov. Pri opise týchto chodníkov som úmyselne neopravoval niektoré miestne zemepisné názvy (Knöpfung, Wandelkreuz, Krížova hora, Gehol), nezmenené som ponechal aj nadmorské výšky, aby si hlavne staršia generácia mohla obnoviť niekdajšie lokality v okolí Levoče.

1/ Modrá značka viedla z Levoče cez Knöpfung k Wandelkreuzu na hradskej Levoča – Kežmarok a po tejto viedla až k horárni za Ruskinovcami, kde končila.

2/ Z Wandelkreuzu odbočovala zelená značka cez Gehol (Krížova hora 1060 m) (cestu možno skrátiť modrou značkou vpravo pod Geholom) a viedla k levočskej chate KČST pod Javorinou. Z Levoče za 3,5 hodiny.

3/ Od Kežmarku sa prišlo k chate po hradskej na Ľubické kúpele, pred ktorými odbočuje vpravo žltá značka vedúca k chate.

4/ Zelená značka viedla z Levoče cez Mariánsku horu, Kúty, Závalu a Brinky na Javorinu (1217 m), pod ktorou asi pol kilometra severne od chaty sa pripájala na červenú značku Levoča – Stará Ľubovňa (pozri trasa č.5).

5/ Červená značka z Levoče na sever viedla cez Levočské kúpele, Dolinu, okolo Pekla (minerálny prameň) ďalej lesom k ovčiarni a po lúke Dvorčanka hore k chate (3 hod.). Od chaty ďalej na Jankovec, Jakubany do Starej Ľubovne.

6/ Červená značka viedla z Levoče na východ cez Hrhov a kúpele Sivá Brada do Spišskej Kapituly a Spišského Podhradia.

7/ Žltá značka viedla z Levoče cez typickú horskú dedinu Uložu (884 m), vrch Krúžok (978 m) Vyšné Repaše a rusínsku dedinu Torysky k poľovníckej chate na Vinnej (1100 m) (4 a pol hod.) blízko ktorej sa pripojuje na červenú značku z Levoče do Starej Ľubovne.

Na príjemné vychádzky slúžili údolie Rehrgrundu a Durstu. Výhľady z Mariánskej hory, Šibeníka, Knöpfungu a Ostrej hory sa odmenili peknými výhľadmi najmä na Tatry. Pohodlná prechádzka bola do Levočských kúpeľov. Vytvorením Vojenského obvodu Javorina boli všetky opisované turistické chodníky zrušené.

Bližšie vysvetlenie niektorých miestnych názvov:

Knöpfung v preklade z nemčiny gombík, gombička: v starých mapách zo začiatku 20. storočia je týmto názvom označovaná lokalita pri Zbojníckej lúke. Môžeme predpokladať, že išlo o nevýrazný hrebeň (vyvýšeninu) nachádzajúci sa

medzi Uhliskom a Zbojnickou lúkou. Viacerí starší žijúci levočskí lesníci sa s týmto názvom už nestretli.

Wandelkreuz: Miesto na hrebeni cesty z Levoče do Kežmarku. Prekladom z nemeckého jazyka ide o obrátený kríž. Podľa môjho názoru by v súčasnej dobe pre toto miesto lepšie vyznel názov „Sedlo Pod Krížovým vrchom“. Pôvodný kríž ktorý tu stál bol ešte v roku 1952 (t.j. pred zriadeným vojenského obvodu) prenesený ku kostolu v Ľubici. Uvažuje sa s jeho premiestnením na pôvodné miesto.

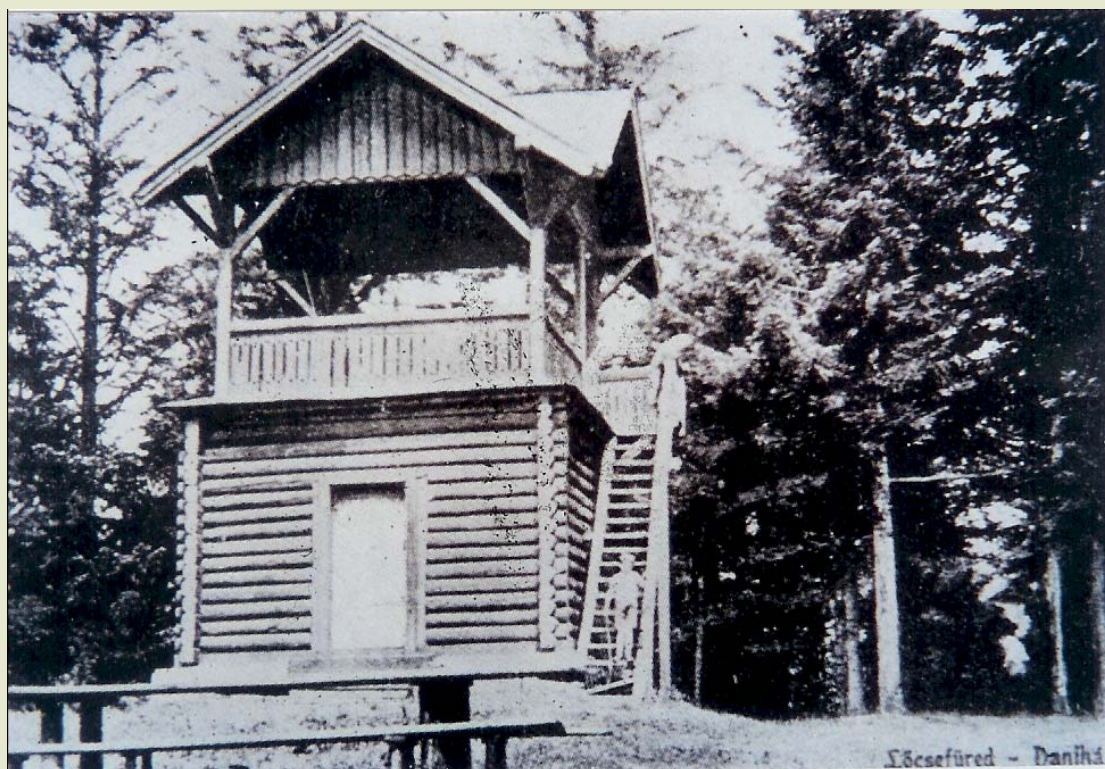
Krížový vrch: (1.060 m) výrazný vrchol v hlavnom hrebeni Levočských vrchov. V starej nemeckej literatúre označovaný aj „Gehol“. Taktiež staršia generácia obyvateľov obcí Ruskinovce a Dvorce tento vrchol aj dnes nazýva Gehuľa. Z východnej strany pod vrcholom vidieť pozostatky chaty „Sklenár“. Viac o nej v niektorom z budúcich čísiel.

Gehola: V súčasnosti je týmto názvom označované miesto kde stojí poľovnícka chatka Vojenských lesov v Kežmarku.

Dvorčanka: lúka pod vrcholom Javoriny (1.224 m). V jej hornej časti boli vybudované turistické chaty a lyžiarsky skokanský mostík. V nových mapách už nie je označená. O chatách viac v budúcom čísle.

Jankovec: Turisticky zaujímavý vrchol v strednej časti Levočských vrchov. Z niekedy obývanej horárne ostali iba ruiny. Cez Jankovec prechádzala známa Probstnerová cesta.

Ing. Ernest Rusnák



Prvá chata levočských turistov na Daniháze,



Stará chata Klubu československých turistov „Pod Javorinou“
vybudovaná v roku 1932